

CONSEILS DE MONTAGE

Arroseurs série Super 700

Modèle S-700

Introduction

Les arroseurs de la série Super 700 sont conçus à la fois pour le résidentiel et le professionnel avec une grande variété d'applications. Le Super 700 est un arroseur rotatif à engrenages fabriqué en matière plastique industrielle de haute résistance et d'éléments en acier inoxydable. Il est disponible en deux versions : arrosage circulaire complet ou par secteurs réglables.

Caractéristiques

Raccordement : 3/4" (20 x 27) femelle
Sortie de buse : 7,9 cm
Pression d'utilisation recommandée : 1,8 à 3,5 kg/cm²
Pression d'utilisation maximum : 5,3 kg/cm²
Rayon : 11,3 à 15,8 cm
Débit : 0,23 à 2,04 m³/h

Trajectoire : 25°
Dimensions :
- ø corps : 6,35 cm
- ø capuchon : 7,62 cm
- hauteur : 17,46 cm

Conseils de montage

L'arroseur escamotable doit être installé avec une allonge ajustable comme indiqué sur la figure 1.

L'allonge permet d'ajuster facilement la position de l'arroseur et assure une protection contre les dommages dus au piétinement ou au passage du matériel d'entretien des pelouses.

Remarque : la buse et l'arroseur peuvent être achetés séparément. La buse devra être montée avant l'installation de l'arroseur. Voir les conseils de montage de la buse (page 3).

1. Avant de procéder à l'installation de l'arroseur, purger soigneusement les conduites afin d'éliminer tout débris ou poussières dans les canalisations.

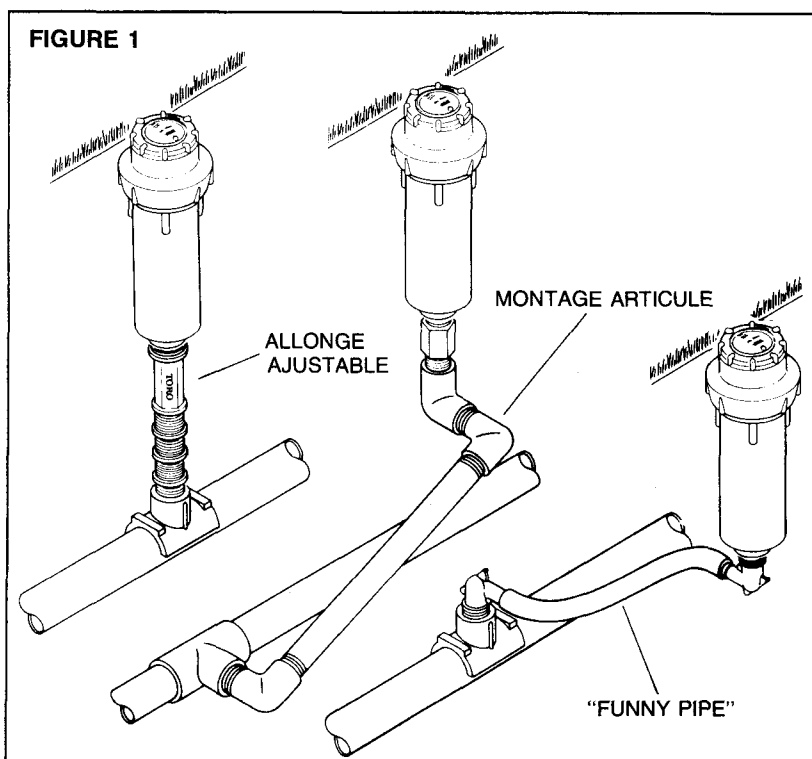
ATTENTION

POUR LES RACCORDS ENTRE LE CORPS DE L'ARROSEUR ET L'ALLONGE, N'UTILISER QUE DE LA BANDE ADHESIVE TEFLON, LES AUTRES MATERIAUX POUVANT ENTRAÎNER LA DETERIORATION DU CORPS EN PLASTIQUE.

2. Installer l'arroseur suivant l'une des trois méthodes illustrées ci-contre.

Les arroseurs escamotables sont correctement installés si le dessus du couvercle se trouve au niveau de la surface du sol nivelé. Tourner les buses des arroseurs à secteurs dans le sens contraire des aiguilles d'une montre, jusqu'à la butée de gauche. Visser le corps de l'arroseur sur l'allonge afin d'aligner le jet avec la bordure gauche. Ne pas serrer trop fort, un serrage à la main est suffisant.

3. Ouvrir l'eau.
4. Contrôler l'arc de couverture et effectuer les réglages nécessaires. (voir "Réglage de l'arc de couverture").
5. Contrôler la portée et effectuer les réglages nécessaires (voir "Réglage de la portée du jet").



Méthodes d'installation

Réglage de l'arc de couverture

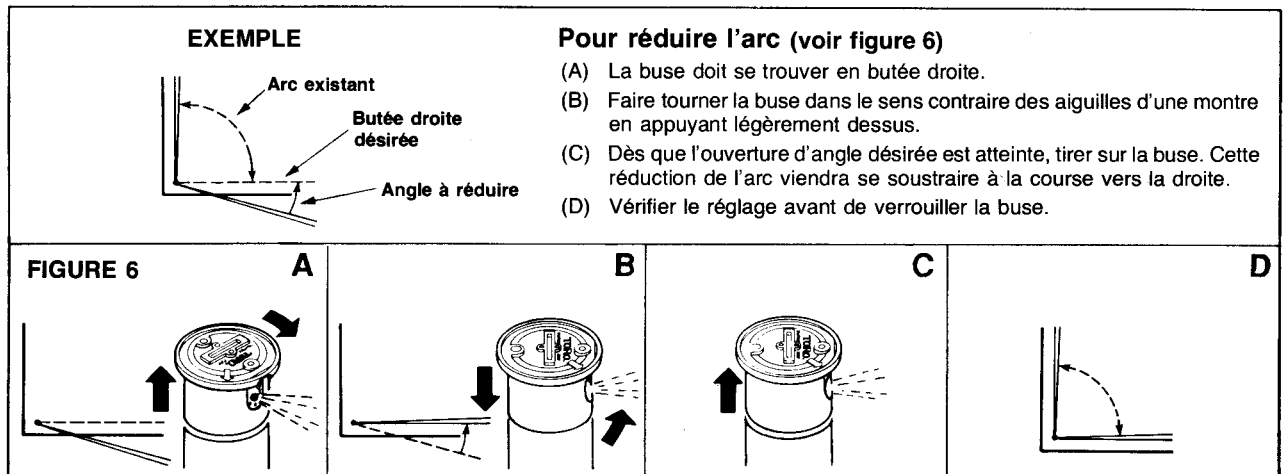
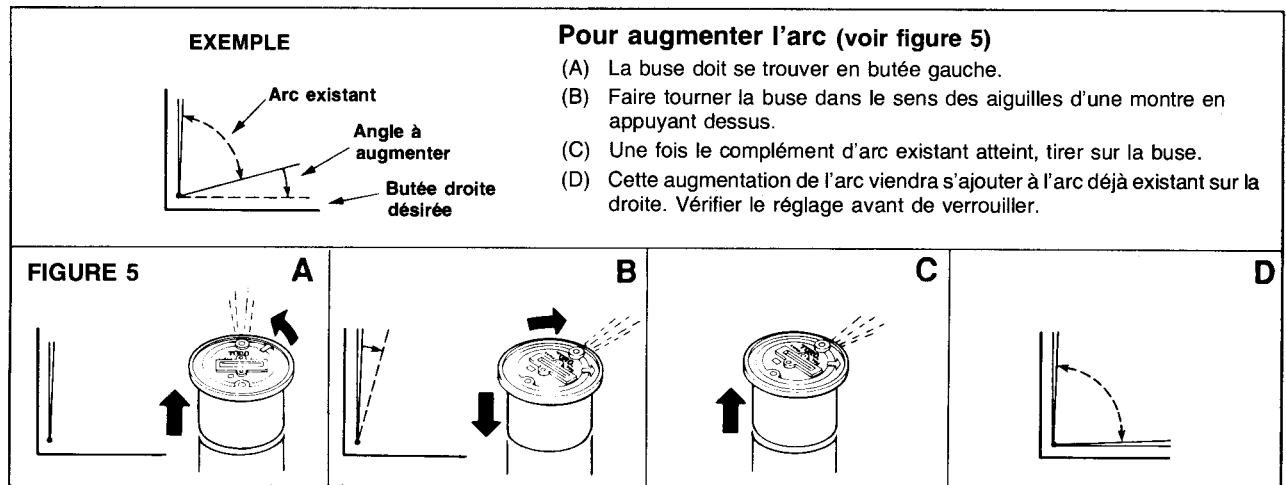
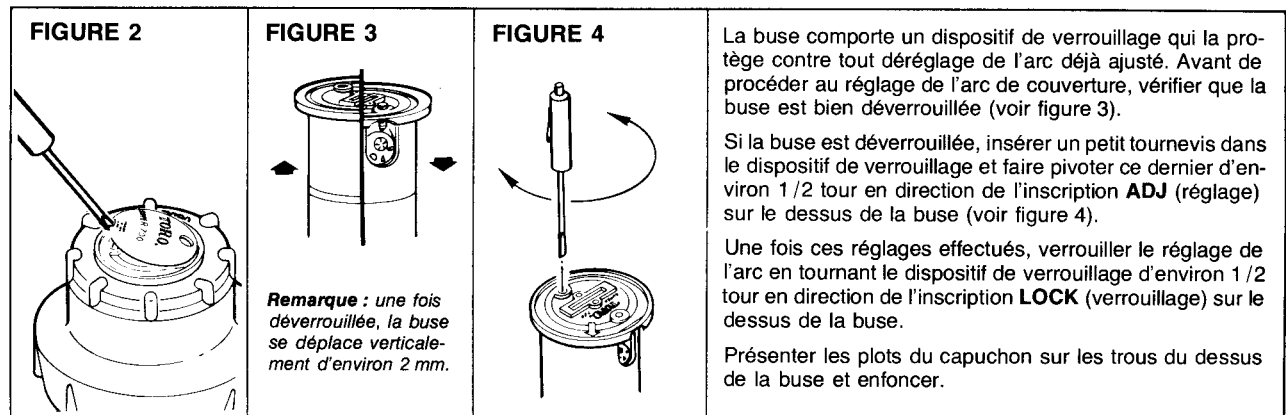
Le côté gauche de l'arc de couverture n'est pas réglable et ne peut être modifié qu'en faisant pivoter le corps de l'arroseur sur l'allonge. Le côté droit, lui, est ajustable entre 40 degrés minimum à 330 degrés maximum. Bien que le Super 700 puisse être ajusté à l'arrêt, il est recommandé d'effectuer les réglages de l'arc de couverture durant son fonctionnement.

1. Mettre en eau le(les) arroseur(s).
2. Retirer le capuchon du dessus de l'ensemble buse au moyen d'un petit tournevis ou d'une lame de couteau (voir figure 2).
3. Tourner la buse vers la gauche puis vers la droite, tout en la tirant légèrement vers le haut de façon à vérifier l'angle de secteur d'arrosage existant.

REMARQUE : ne pas forcer en faisant pivoter la buse. Tourner toujours dans le sens où la résistance est la plus faible.

4. Tourner la buse dans le sens contraire des aiguilles d'une montre, jusqu'à la butée gauche. La butée gauche n'étant pas réglable, aligner le jet avec le bord gauche du secteur à arroser en vissant le corps sur son raccord.

REMARQUE : ceci devra être effectué avant d'augmenter ou de réduire l'arc de couverture.



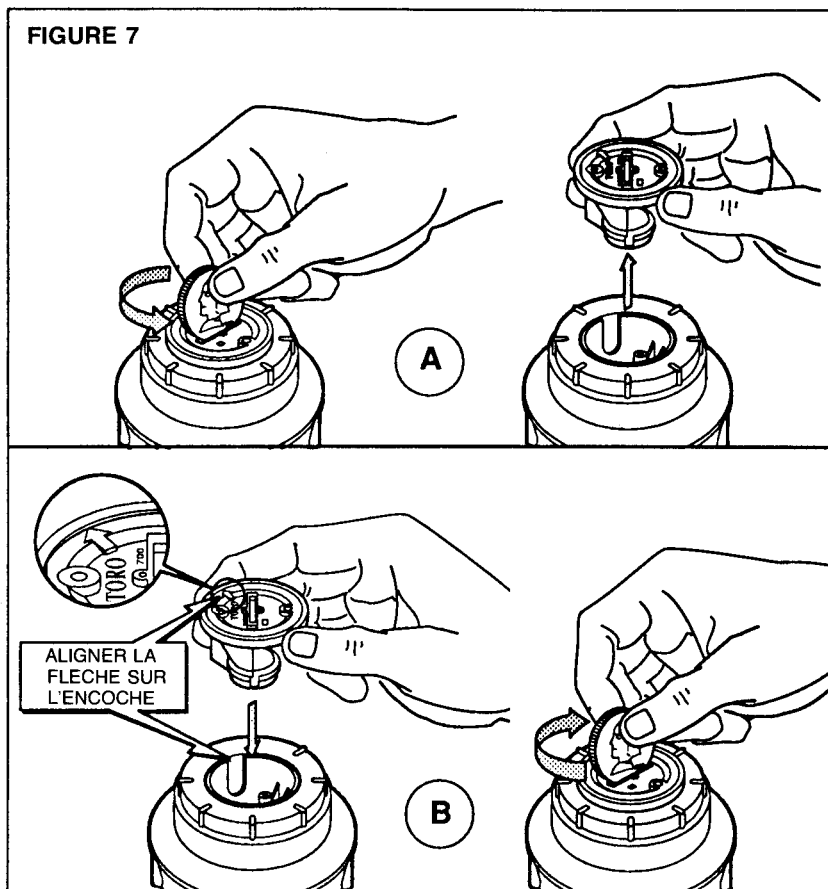
Installation ou remplacement d'une buse (voir figure 7)

1. Couper l'arrivée d'eau.
2. Retirer le capuchon de protection de la buse au moyen d'un petit tournevis ou d'une lame de couteau (voir figure 2).
3. Pour retirer la buse : à l'aide d'une pièce de monnaie ou d'un tournevis inséré dans la fente sur le dessus de la buse, tourner la buse dans le sens contraire des aiguilles d'une montre pour la dégager du porte-buse (voir figure 7A).

REMARQUE (modèles à secteur uniquement) : il faudra tourner la buse jusqu'en butée avant de l'insérer dans le porte-buse ou de l'en retirer.

4. Pour installer la buse : aligner la flèche sur le dessus de la buse sur l'encoche du porte-buse. Enfoncer la buse dans le porte-buse et tourner vers la droite pour la verrouiller en place. Si l'installation est correcte, le dispositif de verrouillage rouge s'alignera sur l'ouverture du dessus de la buse (voir figure 7B).
5. Aligner les plots du capuchon avec les trous du dessus de la buse et emboîter (le plot le plus long doit être inséré dans le dispositif de verrouillage rouge).
6. Alimenter en eau l'arroseur. Régler la portée du jet suivant besoin.

FIGURE 7



Remplacement de la buse

Réglage de la portée du jet (voir figure 8)

La vis de réglage de la portée que l'on peut ajuster directement sur le dessus de la buse à l'aide d'une clé allen de 1/16" sert à raccourcir et/ou à diffuser le jet.

Afin d'éviter une éventuelle zone sèche autour de l'arroseur lorsqu'on utilise de faibles pressions, visser légèrement la vis brise-jet afin de diminuer le jet (voir figure 8).

ATTENTION

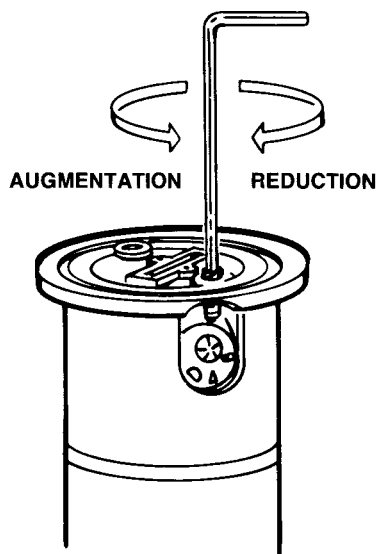
Si elle est trop serrée, la vis de réglage tombera et sera entraînée par le jet. Il faudra alors la remplacer.

1. **Pour réduire la portée** — Tourner la vis de réglage dans le sens des aiguilles d'une montre (voir figure 8).
2. **Pour augmenter la portée** — Tourner la vis de réglage dans le sens contraire des aiguilles d'une montre (voir figure 8).

Nettoyage de la tête de l'arroseur (voir figure 9)

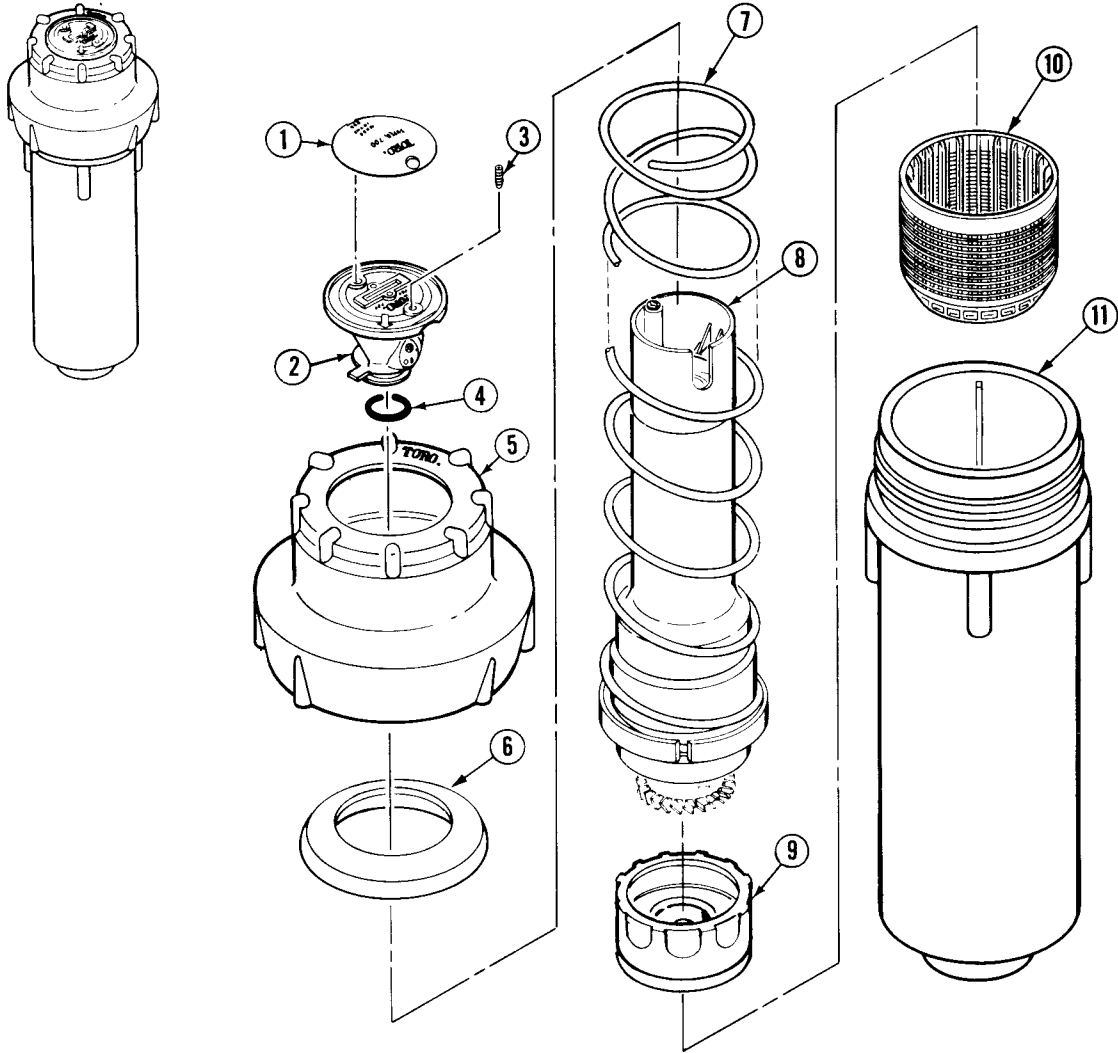
1. Dévisser le couvercle (5) en évitant soigneusement de modifier l'alignement du corps.
2. Tirer l'ensemble couvercle /mécanisme hors du corps.
3. Retirer le filtre (10) et rincer de l'intérieur jusqu'à élimination totale des débris.
4. Rincer soigneusement le corps (11) et le stator (9) afin d'éliminer tous les débris, sables ou boues.
5. Remonter le filtre et l'ensemble couvercle /mécanisme en alignant les repères, buse orientée dans la bonne direction.

FIGURE 8



Réglage de la portée

FIGURE 9



Article No.	Pièce No.	Nomenclature	Article No.	Pièce No.	Nomenclature
1	89-0323	Capuchon de buse	8	35-8912	Mécanisme cercle complet
2	89-0267	Kit de buse 1.0 (comprend les articles 3 et 4)	8	35-8913	Mécanisme réglable
2	89-0268	Kit de buse 1.5 (comprend les articles 3 et 4)	9	35-6323	Stator
2	89-0269	Kit de buse 2.0 (comprend les articles 3 et 4)	10	9-1691	Filtre
2	89-0270	Kit de buse 3.0 (comprend les articles 3 et 4)	11	9-1661	Corps standard
2	89-0271	Kit de buse 4.5 (comprend les articles 3 et 4)			
2	89-0272	Kit de buse 6.0 (comprend les articles 3 et 4)			
2	89-0273	Kit de buse 7.5 (comprend les articles 3 et 4)			
2	89-0274	Kit de buse 9.0 (comprend les articles 3 et 4)			
3	360-0223	• Vis de réglage, 6-32 téton court			
4	360-0494	• Joint torique			
5	35-8962	Chapeau moulé			
6	35-3145	Joint radieur			
7	35-4508	Ressort rappel			

© 1988 THE TORO COMPANY
 Irrigation Division
 P.O. Box 489
 Riverside, California 92504
 Imprimé aux Etats-Unis

DATE D'IMPRESSION
 AOUT 1988

DOCUMENTATION NO.
 366-0044